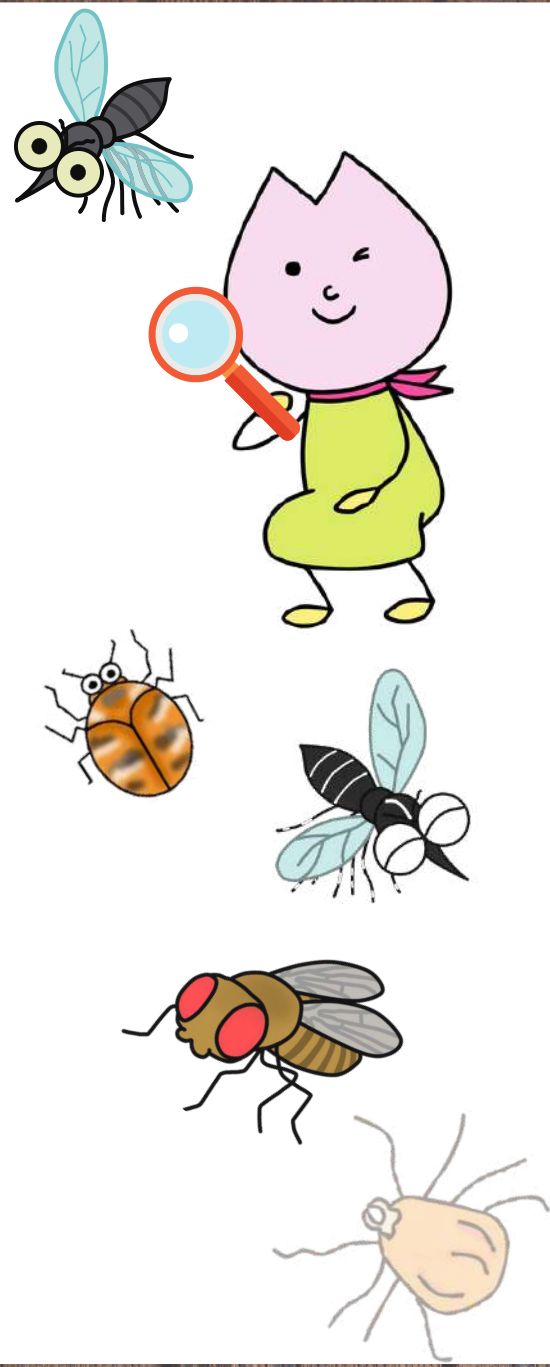
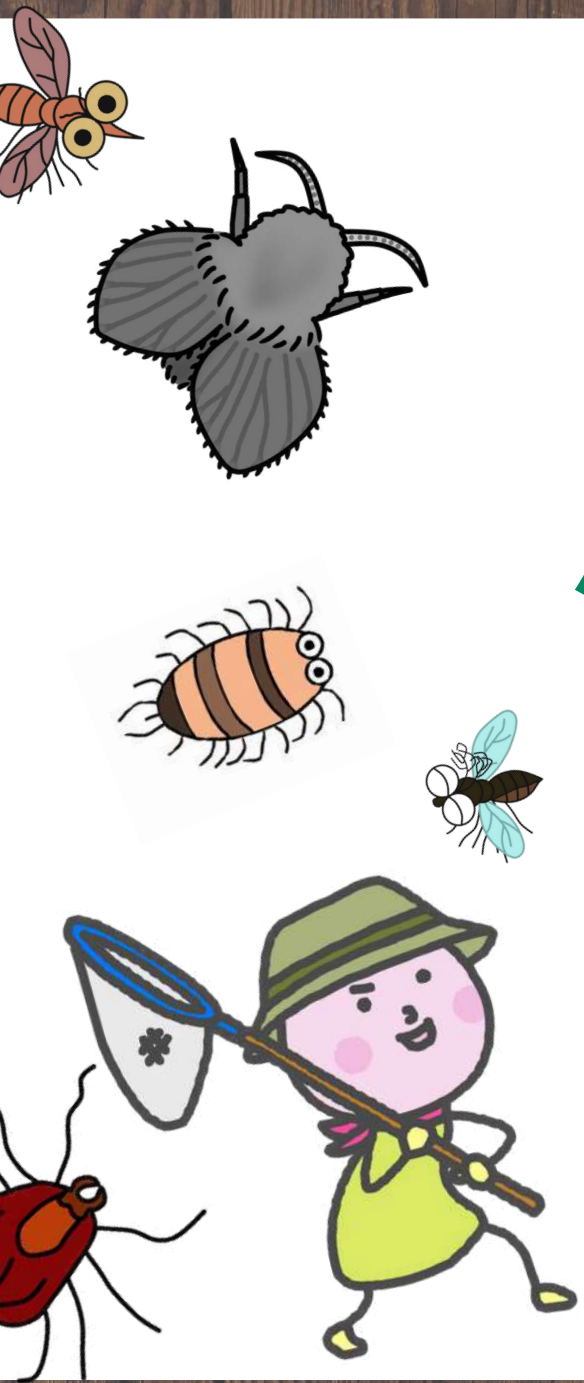


身の回りにいる 小さな虫

図鑑

IKARI



毛むくじゃらでフサフサ

オオチョウバエ



触角は意外とオシャレ？

触角はビーズが連なったような小さい点が見えるよ。

PROFILE

Check



実際の大きさ

分類群 ハ工目/チョウバエ科

英語名 moth fly

体長 4～5 mm

特徴 体表および翅全体に長毛を密生

発生場所 排水管や汚水や下水、ユニットバスの浴槽下部に溜まった汚泥などから多数発生

トコトコと床や壁を歩く

飛ぶ力があまり強くないためトコトコと歩くことがあるよ。

毛むくじゃらな体

体や羽全体に長い毛がたくさん生えているよ！



フサフサ

葉っぱのようなハネ！

ハネは先がとがっていて、まるで葉っぱのように見えるよ



オオチョウバエの一生



一生のうち約720個もの卵を産む!?

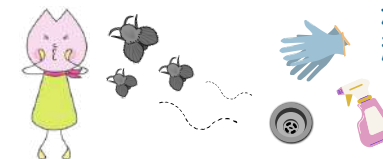
成虫は平均240個の卵を2~3回に分けて産みます！卵から成虫になるまで約20日間だから、大量発生すると大変！

人への被害

お風呂や食品に入り込み不快感を与えたり、幼虫が人の泌尿生殖器、消化器、眼瞼などに入り込んでハ工症の原因となることがあります。また、成虫の破片がアレルギーとなることもあります。

対策

飛ぶ力が強くないため、成虫が多数みられる場合は、発生源が近くにあります。幼虫駆除には、発生源を発見し、汚泥などを除去し、清潔にすることが重要です！



水回りに溜まった汚物には要注意！

ニオイに引き寄せられちゃう

キイロショウジョウバエ

名前の由来は妖怪から？

赤い目を持つことやお酒に集まることから、顔の赤い酒好きな妖怪「猩々（しょうじょう）」にちなんで名付けられました！

食べ物のニオイが大好き

果物や発酵食品等、食べ物の発するニオイが大好き！つつい引き寄せられてしまいます。

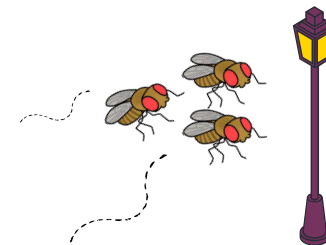


実はオシャレさん

体は黄褐色、眼は赤色、お腹には縞模様がありとってもカラフル！

明るい光も大好き！

食べ物のニオイ以外にも、夜間光に集まるよ。



⚠️ 人への被害

1匹でも目などにまとわりついて不快にさせたり、時には目に入ってしまうことも…。台所でもよく見られ、特に果物の残りかすなどに多数集まります。棚に置き忘れていた果物が過熟して、そこから大量発生した事例もあります。食べ物の臭いなどに引き寄せられるので、食品に入ってしまうことも多く、食品衛生上気を付けたい虫です。

✔️ 対策

家の中でも簡単に発生するので、食べ物、飲み物、生ごみをほったらかしにしないように気を付けましょう！



PROFILE

Check



実際の大きさ

分類群 ハエ目/ショウジョウバエ科

英語名 fruit fly

体長 2.5 mm程度

特徴 真っ赤な目

発生場所 腐敗した果物、ゴミ箱内の植物質、イーストにより発酵した腐植物などから発生

🔍 キイロショウジョウバエの一生



寿命は約1ヶ月ほど

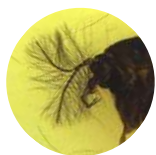
低温では寿命が延長し、高温では短縮されます。が、一生のうち500個以上の卵を産むので要注意！



蛹と幼虫

フサフサな触角がポイント！

セスジユスリカ

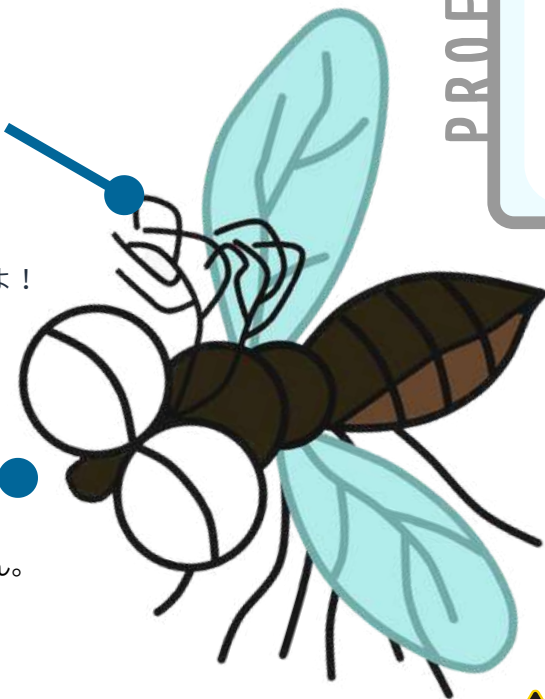


フサフサ触角が オシャレポイント

ふさふさの触角が特徴的！
羽毛のようなものと、
短くてシンプルなものもあるよ！

実は口がない！

成虫は蚊に似ていますが、
口器は退化しているため食物は摂りません。



PROFILE

Check



実際の大きさ

分類群 ハエ目/ユスリカ科

英語名 non-biting mideges

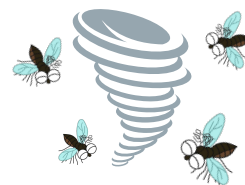
体長 6mm 程度

特徴 体色は緑黄色
腹部に茶色の帯がある

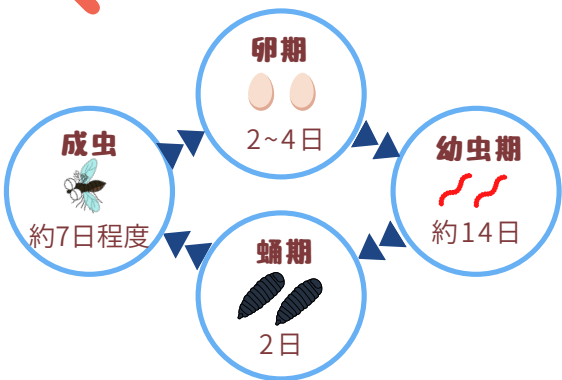
発生場所 汚染の進んだ大河川や湖沼から発生

あの「蚊柱」の正体は…？

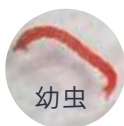
朝夕に川沿いの道等で群れを作って飛んでいる
小さな虫を見たことはありませんか？
蚊柱と言い、オスが形成しています。
この蚊柱にメスが飛び込んで、交尾が起こります。



セスジユスリカの一生



幼虫は真っ赤！



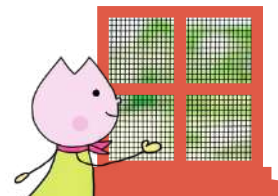
幼虫は通常「アカムシ」とも呼ばれ、
よく釣りのエサに使われています。
水中から酸素を十分に確保するため、
大量のヘモグロビンを持っている
ので、体が赤色に見えます。

⚠️ 人への被害

家の明かりに多数寄ってきて、
不快にさせるだけではなく、
洗濯物、窓、外壁などを汚したり
します。さらに、住民の苦情の
原因になったり、地域によって
公害となる可能性もあります。
さらに、成虫の死骸の破片を
吸い込むとアレルギー性の
喘息を引き起こす原因になります。

✅ 対策

河川や湖沼の水質改善が基本ですが、
現実的には大変難しいです。
昼間に壁面や樹木に多数止まっている
ことがあるので、そこに薬剤を散布
したり、網戸や防虫ネットを取り付ける
等、家の中への侵入を防ぎましょう！

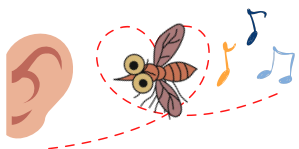


か弱そう？いいえ実はタフなんです

アカイエカ

羽音はラブソング？

夜耳元で「ブーーン」という音に目が覚めた経験はありませんか？人にとっては不快な音ですが、蚊にとっては素敵な音！恋人を探すためにも重要です！



夜遊びが大好き！

昼間に外で刺される印象の強い「蚊」ですが、アカイエカは夜に家にお邪魔してくる夜遊びタイプです。

アカイエカの一生



寒い冬も越冬するタフな蚊！

秋に生まれた成虫は、冬になると休眠して、越冬します！越冬した蚊は、3月中旬～4月初旬の気温が高い日に吸血をスタート！成虫の発生のピークは6～7月！

PROFILE

Check



実際の大きさ

分類群 ハエ目/カ科

英語名 House mosquito

体長 3.0～5.3 mm

特徴 体は褐色、口にはストローがある

発生場所 屋外に放置された桶やバケツなどの容器や雨水枡など

血は常食ではありません！

人を刺すのは産卵期のメスだけ！普段は、花の蜜や樹液、果実を常食としています。



かゆみは麻酔の副作用！？

蚊の唾液には麻酔の代わりに成分が含まれていて、人の体が反応してかゆみとなって表れます。



人への被害

家によく侵入し、人を吸血する一般的な蚊。アレルギー反応によるかゆみと腫れを引き起こすだけではなく、病気を媒介する危険性がある虫です。たとえば、フィラリア症やウイルス感染症はアカイエカが媒介者となる危険性が大変高いとされています。



対策

不要な水たまりを取り除きましょう！家の周りに水がたまっていると、そこが発生源になる恐れがあります。外出する際は、肌の露出を控えるべく黒や紺等の暗い色の服装に集まりやすいため、白や黄色等の明るい色を選ぶようにしましょう！虫よけ剤を入念に丁寧に塗って噛まれにくくすることもオススメです。

狙った獲物は逃がさない！待ち伏せ型のスナイパー

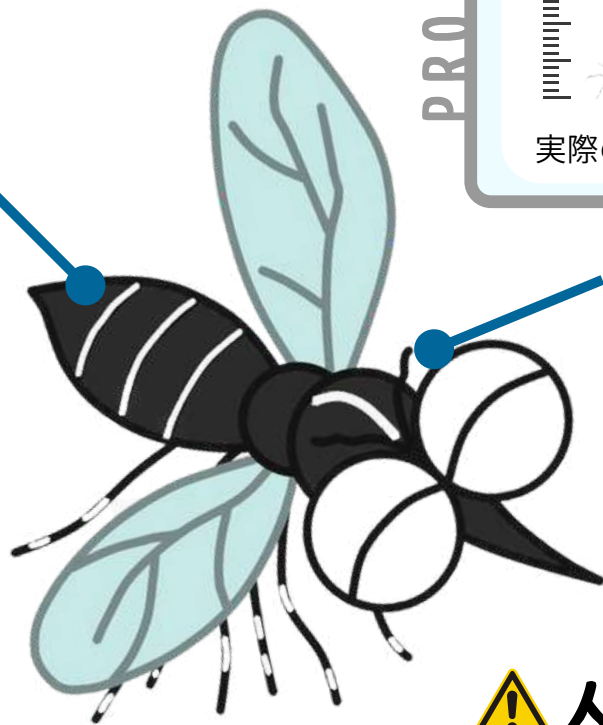
ヒトスジシマカ

甘いものは別腹??

蚊は花の蜜や樹液等のごはん用と血用の2つの胃を使い分けています！まさに、別腹ですね！

野外に潜んで狙っています

外で昼間に熱烈アプローチをかけてくるのがヒトスジシマカ。藪の中で待ち伏せしています。



PROFILE

Check



実際の大きさ

分類群 ハエ目/カ科

英語名 Asian tiger mosquito

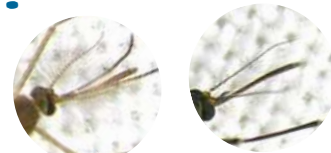
体長 4~5 mm程度

特徴 体が黒色で背中には白の縦線

発生場所 庭先や林中に生息し、溜まった雨水などから発生

オスとメスの違いは触角？

触角がフサフサしているのがオスで、フサフサしていないのがメス。オスはメスを見つけるために面積を広くし感覚を研ぎ澄ましているそうです。



オス

メス

なぜ何回も刺すの？

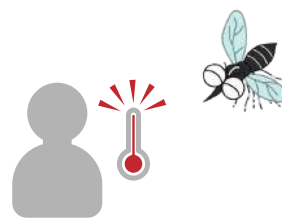
お腹がいっぱいにならないと卵の発育に必要な栄養を得られないからです！

⚠️ 人への被害

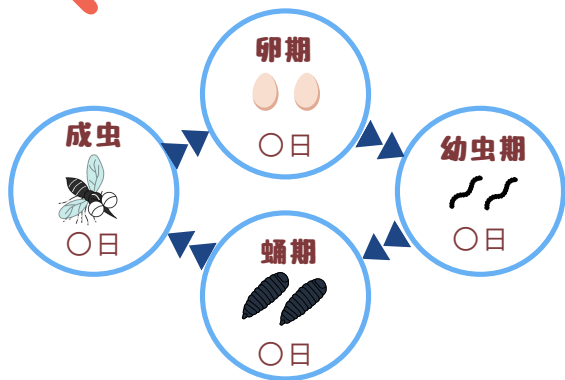
人の生活圏に生息し、日中屋外で吸血する蚊です。アレルギー反応による痒みと腫れを引き起こします。デング熱の媒介者でもあるので非常に危険な虫です。

✅ 対策

昼間に吸血活動を行うので、屋外で活動する場合は、肌の露出を避けることが最も有効的！足元を攻撃してくることが多いので、特に足元の露出を避けましょう！どこまでも追いかけてくるストーカー気質はないので、藪や木陰など蚊が潜んでいる場所には近寄らないようにしましょう！



🔍 ヒトスジシマカの一生



待ち伏せ型の吸血スタイル

成虫は1日に100m程度は移動できます。潜伏に適した藪などがあれば、そこにとどまり、吸血ターゲットを待ちます。藪を離れて追いかけるような吸血行動はとりません！

まだら模様のおしゃれさん

ヒメマルカツオブシムシ

PROFILE

Check



成虫 幼虫



実際の大きさ

分類群 コウチュウ目/カツオブシムシ科

英語名 varied carpet beetle

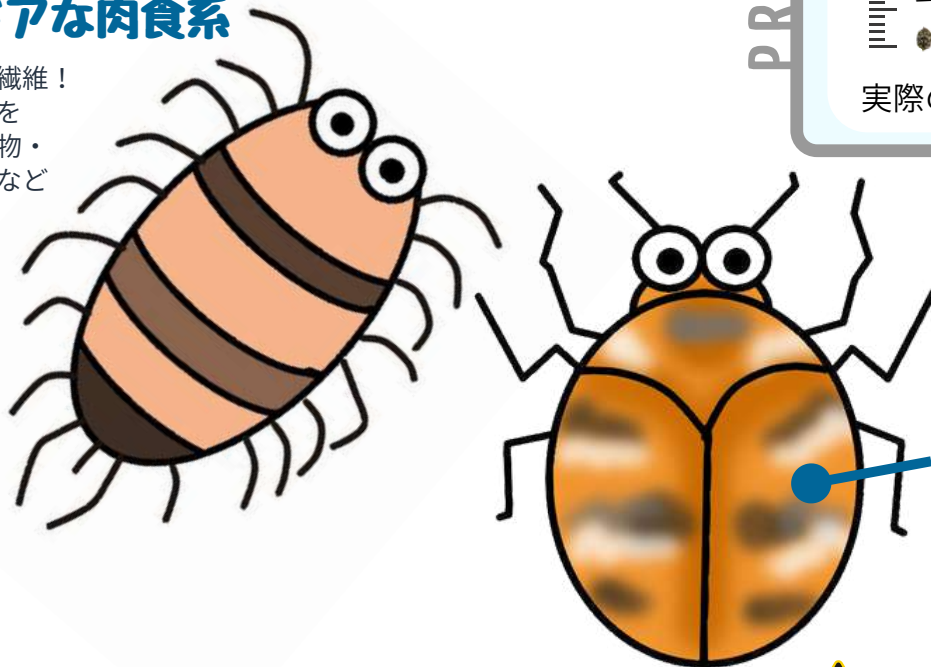
体長 2~3 mm (成虫) 4 mm (幼虫)

特徴 体は楕円形灰黄、白、黒の斑柄

発生場所 野外では鳥の巣から、衣類や剥製標本、乾燥食品から発生

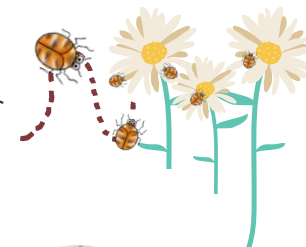
幼虫はインドアな肉食系

幼虫の大好物は動物性繊維！
主成分であるケラチンを消化できるので、毛織物・絹織物・羽毛・革製品などを好んで食べます。



成虫はアウトドアな草食系

幼虫のころは光が嫌いでしたが、成虫になると、光を求めて飛び立ちます！デイジーやマーガレットなどのキク科の花に集まって蜜を吸います。



おしゃれな模様

成虫は表面にビロードのような毛が生えていて、まだら模様。それぞれ異なるおしゃれさん！



ヒメマルカツオブシムシの一生



幼虫期は600日以上になることも

幼虫期は約300日ほどですが、状況により2倍の600日になることもあります！成熟した成虫は6~12ヵ月間も絶食に耐えられることも！生命力の強さに驚きですね！

⚠ 人への被害

幼虫が衣類を食べてしまうことがあるほか、乾物などの乾燥食品（干肉や干魚など）、ペットフードなども食べてしまうこともあります。そのまま食事に混入してしまうこともあります。



✔ 対策

洗濯物を取り込む際には、虫がついていないかよく確かめましょう。特に近くに鳥の巣がある場所では要注意！衣類害虫の卵は比較的落下しやすいので、よく払うようにし、ブラッシングもマメに行いましょう！



ひたすら待ちます

マダニ類

メスの方が大きい!

メスはオスよりも大きく、背中の色も赤みがかった黄色をしているのが特徴。

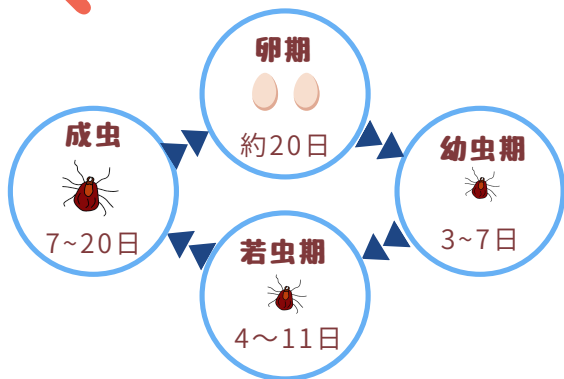


2倍以上も大きく!?

一度噛みつくとも吸血が終わるまでなかなか離れません! 吸血が終わるとなんと約2倍の大きさになっています!



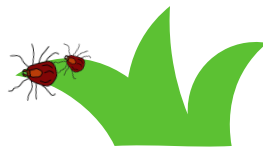
マダニの一生



*代表的なマダニ類 フタトゲチマダニの場合

待ち伏せして宿主を狙います

草の上の先端近くで宿主の接近を待ちます。シカ、クマ、鳥類などが近くにきた際に寄生します。



PROFILE

Check



吸血前 吸血後

実際の大きさ

分類群 ダニ目/マダニ科

英語名 bush tick

体長 1.5~3 mm、飽血時 5~20 mm

特徴 体は灰色、黄褐色、黒褐色など

発生場所 全国の野山に広く分布

*代表的なマダニ類 フタトゲチマダニの場合

呼吸は足の付け根から!?

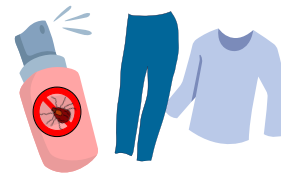
おしりに一番近い脚のお腹側に「気門」という呼吸をするための門があります! 変わった場所から呼吸しているので驚きですね!

人への被害

脇の下や腹部など、比較的皮膚の柔らかい部分にのこぎり状の口器を差し込み、そのまま離れずに数週間吸血を続けます。一度噛みつかれるとなかなか取り離すことが困難で、無理に取ってしまうと口器のみが皮膚に残り化膿してしまうことも。また、感染症も伝染させる可能性も!

対策


野山を歩く時は、長袖・長ズボンを着用し素肌を露出させないようにします! また、露出した皮膚や衣類にはしっかり忌避スプレーをしましょう。草原に座るときは、レジャーシート等敷いてから座りましょう!



スケルトンな体の持ち主

ヤケヒョウヒダニ

PROFILE

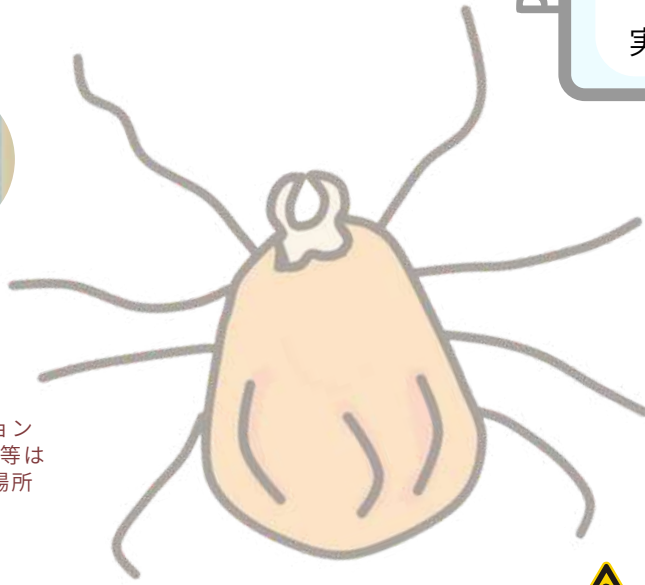


実際の大きさ

分類群	ダニ目/チリダニ科
英語名	American housedust mite
体長	0.25~0.4 mm
特徴	卵形で半透明な乳白色 脚はやや桃色
発生場所	人の住環境どこでも

どちらかというトクモの仲間!?

昆虫と異なり頭部・胸部・腹部がありません。1つのパーツに脚を4対(8本)持っています!



刺すことはないよ!

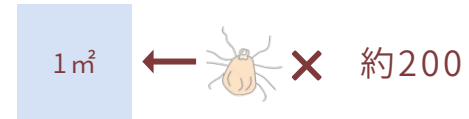
人の垢やフケチリの中の有機物を餌にしているので、人を刺したりしません。



クッション
ソファ等は
絶好の場所

実はこんなにもいます...

床面や寝具の表面1㎡にはなんと100匹以上潜んでいます。シングルベッドで考えると、約200匹のダニが潜んでいるかも...



⚠️ 人への被害

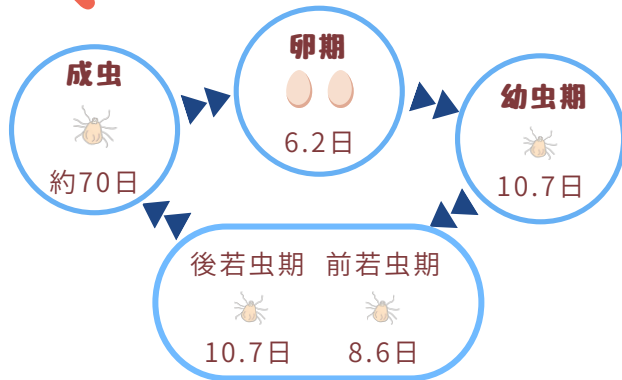
生体だけでなく、死骸、糞、脱皮殻などがアレルギーの原因となります。気管支喘息、鼻炎、結膜炎、アトピー性皮膚炎などのアレルギー性疾患を生じさせます。気管支喘息は、体内に入ってきたアレルゲンに対してアレルギー反応が起こり、気管支を狭めたり、タンや咳を出させたりします。

✅ 対策

清掃と湿度管理(換気等)により、その発生を抑えることが可能です! こまめに換気を行うようにします。年に2回くらい畳やカーペットを日光消毒すると効果的です。アレルゲン対策としては、清掃を徹底し、清潔に保つことが大切!



🔍 ヤケヒョウヒダニの一生



高温多湿が大好き!

1年中室内で検出されますが、湿度の高い6月に特に大量に発生する可能性があります。湿度60%以下で死亡率が高まります!

